

Јане КЛЕКОВСКИ

## ПРВИЧНИ СОЗНАНИЈА ОД ЗАШТИТНОТО ИСТРАЖУВАЊЕ НА НЕКРОПОЛАТА ОД РИМСКО И СРЕДНОВЕКОВНО ВРЕМЕ НА ЛОК. „ГРОБИШТА“, С. РАЕЦ, КАВАДАРЦИ

**Клучни зборови:** римски, средновековен, османлиски, некропола, кремација, инхумација, пречелница, Тиквеш



Сл. 1

**Апстракт:** Некрополата кај с. Раец претставува вистинска реткост и некропола која сигурно заслужува идни поголеми истражувања. Поради плиткиот хумусен слој во кој покојниците од околината можеле да се вкопуваат и желбата на луѓето од средновековието да се погребуваат баш на тој „римски“ простор, создало една крајна специфична ситуација во која во скоро ист хоризонт има две сосема спротивно културни и религиозни погребувања, секоја со свои правила и норми со временска разлика од најмалку 10 века.

Локалитетот „Гробишта“, с. Раец, Кавадарци, е евидентиран северно од денешното село на десната, односно северната страна од новата пробиена траса за идната делница Градско-Прилеп. Со пробивањето на теренот, во профилот се забележале гробови со конструкција со камена циста и со ори-

ентација И-3. Затоа на овој простор во 2018 година НУ Национален Конзерваторски Центар - Скопје изврши заштитно археолошко истражување предводено од д-р Миле Велчовски, при што најпрво беше евидентиран и рекогносциран локалитетот, а потоа беа истражени вкупно 45 гробови.

Просторот на кој беше извршено ископувањето беше строго ограничен, односно само на просторот каде што ќе поминува идната траса. Па така од неговата северна страна тој беше ограничен од лозје кое до ден-денес активно се обработува, на запад завршува со вертикално пресечено земјиште, од југ просторот е пресечен со идната траса додека од исток постои мал слободен простор кој е во служба на изградбата на патот, но повеќето е карпест. (Сл. 1) Сепак, она што прво се забележа во профилот на теренот и трасата е тоа што и покрај високиот профил од 2,4 метри и ви-



Сл. 2



Сл. 3

дливи повеќе од десет геолошки слоеви, само на горните четири се земјени/глинести. Останатите, односно постарите слоеви, се чини се настанати во далечното минато по природен пат преку речен (воден) нанос на помали или поголеми камења наталожени без скоро никаква земја/песок помеѓу нив. Оваа геолошка појава секако директно влијаела врз идните погребувања на овој простор. Впрочем, затоа и погребувањето на оваа некропола во подолните (камени) слоеви било практично невозможно и непрактично, а со тоа и ограничено само во најгорните плитко земјени слоеви. Но сите заедно, тие опфаќаат само нешто повеќе од еден метар. Ситуацијата дополнително стана поинтересна кога се утврди дека на локалитетот всушност постојат два различни културни хоризонта на погребување, едниот од римскиот, а другиот од средновековниот период. Од засега непотврдени причини населението од околината во средновековниот и османлискиот период инсистирало на погребување баш на овој простор, кој се користел уште од римско време и покрај стратиграфскиот проблем и тенкиот слој на вкопување. На тој начин стратиграфски постариот римски хоризонт е погоре додека помладиот средновековен е подолу до маргините на вкопувањето.

Првиот хоризонт кој се наоѓа веднаш под хумусот е вкопан во слој на светлокафеава или жолтеникава глинеста земја со гробови со кремација и со конструкција на тегули на две води. Според конструкцијата на истите и пронајдените гробни прилози во нив, овие погребувања потекнуваат од римскиот период, поточно во периодот од I-III век. Вториот културен хоризонт е вкопан во жолтеникава глинеста земја или жолтеникава песоклива земја со или без ситен речен камен со гробови со инхумација и со конструкција на камена циста или слободен вкоп во земја, но со

идентично горно покривање со повеќе неправилни камени плочи по целата должина на гробот. Според конструкцијата на гробот и наодите во истите, овие погребувања датираат од средновековниот и османлискиот период, односно од XII – XV/XVI век. Според досегашните археолошки истражувања во овој регион, се чини дека овие типови на гробови и погребувања се вообичаени за целиот Тиквешки регион.<sup>1</sup> Сепак, на прв поглед изненадуваат строгите правила и унифицираноста на сите откриени погребувања на оваа некропола независно од нивниот вид, периодот на нивното погребување и религијата која покојниците ја практикувале.

Грбовите со конструкција на тегули на две води, скоро секогаш имаат ориентација С-Ј, многу ретко тие отстапуваат СИ-ЈЗ. Нивната конструкција е секогаш сочинета од тегули поставени во коса положба по целата должина на источната и западната страна од гробната јама кои меѓусебно се допираат при врвот, отприлика во средишниот дел на јамата. На тој начин тие практично се потпираат една врз друга. Притоа на спојот не беа евидентирани никакви имбрекси кои би ги „спојувале и надвисувале“ тегулите. Од северната и јужната страна, пак, гробната јама најчесто не била никако дополнително затворена или оградена, освен кај два од дванаесет случаи кога една од овие две страни е оградена на површинското ниво со засебна тегула или единечен имбрекс. (Сл. 2) Воедно, ниеден гроб од овој вид нема никаква подна конструкција, посебно не од тегула. Дополнително, во шест од дванаесет примери е евидентна праксата во овие гробови во јужниот (долен) дел на јамата да завршуваат со керамич-

<sup>1</sup> Ж. Винчиќ, *1000 години антика во Тиквешкијата, Неготино*, 1996, 389-401.



Сл. 4

ки тубус составен од два имбрекса во коса подисправена положба. (Сл. 3) Истиот несомнено ја имал функцијата на канал за либација на гробот, односно бил користен при ритуалните обреди на гробот, како и за дарување на душата на починатиот директно во гробот. Најверојатно процентот на тубусите изворно бил многу поголем, ако не и целосен, но поради плиткоста на овој хоризонт до денешното површинско ниво како и девастраноста од современите земјоделски активности на овој простор сигурно драстично влијаеле врз процесот на нивното сочувување.

На вака организирана некропола очекувано и во внатрешноста на гробната јама се забележуваат одредени правила на погребување. Во горниот, односно северниот дел на гробот, а понекогаш и отстрана во средишниот дел бил оставан гробниот прилог наменет за покојникот. Најчесто тоа се керамички садови, поточно мали чинии или плитки отворени садови во кои биле приложувани разни видови на храна за задоволување на душата на покојникот. Ова мислење го потврдуваат и пронајдените јаткасти плодови пронајдени во и околу една од чиниите во гроб 1. Во средишниот дел на гробот, пак, биле положувани кремираните останки од покојниците кои општо гледано биле сосема солидно кремирани и скоро во сите случаи најпрво изладени, ритуално измиени, па потоа положени во гробната јама. Се чини дека посебен исклучок од ова, претставува гробот 27, во кој кремираните останки од непознати причини се чини дека биле положени во гробот додека тие се уште биле топли/врели. Долниот, односно јужни-

от дел од гробот секогаш бил оставен празен и без никакви прилози, најверојатно поради тубусот со кој завршувале овие гробови. Овој простор најверојатно бил предвиден за процесот на либација и другите ритуални практики. (Сл.4)

Сепак, сосема неочекувано за овој „побогат“ историски период е тоа што меѓу гробните прилози од овој вид на погребувања досега беа откриени само керамички наоди како керамички садови, луцерни и слично, а само во ретки случаи по некоја бронзена монета. Изненадува и фактот дека скоро сите наоди се фрагментирани, а не целосни. Овој факт, се чини единствено може да се објасни со тоа дека овие гробови во одреден историски период биле отворени и скапоценостите ограбени, додека керамичките прилози биле намерно или ненамерно девастирани при процесот. Дали истите биле ограбени уште во античкиот период или истите биле ограбени за време на подоцнежните погребувања и периоди, веројатно нема никогаш со сигурност да откриеме. Но ограбувањето се чини го објаснува и фактот зошто во ниеден од гробовите не беше пронајдена ниедна скапоценост или полуксузен наод. Иронично, поголем број на метални наоди од овој период беа пронајдени во откопите надвор од гробните целини, а не внатре. На овој начин беа откриени фибула, монети, игли, висулец и алка, наоди кои датираат од I-III век. Во прилог на ова мислење за нивните ограбувања оди и нивната релативно плитка вкопаност до површинското ниво и нивните надземни одбележја што секако ги правеле лесна цел за крадците. Но и ако се види конеч-



Сл. 5

ната организација на некрополата, се чини дека повеќето гробови од римскиот период имале свои надземни одбележја кои најверојатно дури и во средновековниот или османлискиот период биле „видливи“, почитувани и најверојатно затоа заобиколени со подоцнежните погребувања. Сепак, се чини дека оние кои тогаш немале надземно одбележје биле делумно или целосно пробиени со подоцнежните погребувања а со тоа ненамерно уништени.

Исклучок од овој тип на погребувања претставува гробот 34. Гроб со сидана квадратна камена конструкција во техника на *opus incertum*, вкопан најдлабоко од сите останати гробови со кремација. Дури истиот е подлабоко вкопан и од повеќето понови гробови од вториот хоризонт. Одозгора истиот најпрво бил затворен (покриен) со четири камени плочи по целата должина, а потоа врз нив со друг слој на камен и малтер. Ориентација на истиот е идентична со другите кремации и согласно традицијата на некрополата, односно север-југ. За жал, гробот во минатото бил ограбен, поточно пробиен само од северниот дел, односно делот во кој кај гробовите со кремации биле приложувани гробните прилози. Ова секако укажува дека ограбувачите со сигурност ги познавале тогашните ритуали на погребување. Другиот дел од гробот беше практично интактен, но за жал без луксузни гробни прилози. Сепак, нејасно е дали истиот бил ограбен уште во античко време, затоа што со сигурност истиот бил цел на ограбу-

вачи во доцниот среден век или османлискиот период. До овој заклучок се доаѓа со согледување на поширокиот простор на некрополата. Имено, два гроба со инхумирани покојници од вториот хоризонт од доцносредновековниот период се вкопани во непосредна близина на истиот и делумно навлегуваат во него, односно во пробиениот дел. (Сл.5) Сепак, при последното ограбување на гробот 34 ограбувачите ги отвориле и овие два гроба со цел се чини отворање на работен простор. Притоа, инхумираниот остеоолошки материјал од овие гробови, бил внимателно групиран во купче во горниот дел од нивната гробна јама, за се чини да добијат простор за работа. Оваа ситуација, несомнено говори и за грижата и почитта на ограбувачите кон погребните останки на овие покојници. Сепак и по се чини неколку ограбувања на овој гроб меѓу кремираните останки на покојникот беше пронајден еден фрагментиран железен нож и еден фрагментиран коскен предмет. Благодарение на две бронзени монети пронајдени во (девастираниот) северен дел од гробот успеавме истиот да го датираме во третиот век, што воедно го прави и најновиот датиран гроб со кремиран покојник на некрополата. (Сл.6)

Гробовите со инхумација, го претставуваат вториот хоризонт на погребување на оваа некропола. Иако понови тие невообичаено се вкопани нешто подлабоко од постариот хоризонт со кремациите и најчесто се вкопани во жолтеникав песоклив слој делумно исполнет со крупен речен камен. Овој вид



Сл. 6

на гробови има само инхумирани покојници и ориентација И-З, која аголно скоро и да не варира воопшто, што е необична појава за средновековните некрополи. Притоа, евидентирани се два типа на гробови со инхумирани покојници. Едниот е погребување во слободен вкоп со овална гробна јама, додека другиот е со камена циста направена од повеќе камени плочи. Сепак и двата типа имаат идентично покривање на гробната јама со неправилни камени плочи наредени по целата должина на јама-та. Несомнено и двата типа потекнуваат од истиот период и единствена разлика е конструкцијата на

гробот. Разликата најверојатно е само поради личниот избор и секако можностите на семејството на покојникот. (Сл. 7)

Интересен е податокот дека гробовите со конструкција со камена циста по правило се направени со поидентичен паралелен број, најчесто две или три камени плочи поставени долж целата гробната јама, но само од нејзината северната и јужната страна. Тие најпрво биле вкопани во земја, а потоа оградени со камени плочи за на крај, по религиозните обреди цистата да биде покриена со други плочи по целата нејзина должина. Врз



Сл. 7



Сл. 8

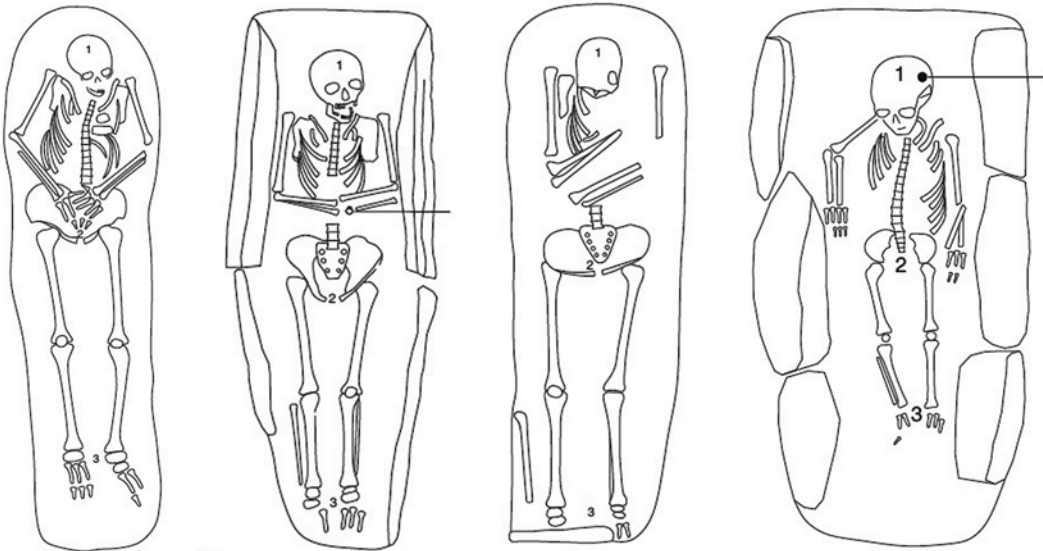
нив потоа бил нафрлен тенок слој од земја, најчесто не повеќе од 30см и на тој начин скоро нивелирајќи ја јамата со површинското ниво. Потоа гробната јама површински била целосно елипсо-видно опкружена со поголеми речни камење, на тој начин видливо одбележувајќи ги контурите на гробот. (Сл.8 ) Кај гробовите со слободен вкоп, гробните јами не биле оградувани со камени плочи туку истите само биле покриени со нив по целата должина. Потоа добивале идентично надземно одбележје. Истовремено од вкупно истражените триесет и три гроба со инхумирани покојници, во ниту еден од нив во гробната јама нема никаква подна конструкција, идентично како и кај римските кремациите.

Кај пет од триесет и три истражени гроба беа забележани типични камени маркери, поставени секогаш од западната страна т.е. над главата на покојникот кој високо го надвишувал надземното ниво. (Сл.9) Но, не се забележани примери за граничници кај нозете. Најчесто како маркер била користена некоја поголема правоаголна камена плоча која при врвот се стеснувала или пак некоја помала плоча која била поставена во висина, но прицврстена со друга во долниот дел, во хоризонтала како поткрепа. Несомнено ориентацијата на гробовите, поставеноста на телата и главите кон Запад, но со поглед кон Исток, датирањето и гробните прилози јасно асоцираат дека покојниците се погребани според строгите христијански прописи и верувања.



Сл. 9

Несомнено и при положување на покојниците во своите гробни јами, постоеле одредени правила и обичаи на положување, пред сè на рацете на покојниците, односно нивната положба во однос на телото. Имено, во недостиг на сигурни, детални и стручни анализи за полот на секој покојник одделно, можеме да судиме само врз основа на карактерот на наодите со кои тие биле погребани како и самите скелети. Според тоа можеме



Цртеж 1. Типологија на инх. погребувања (мажи, жени и деца). (цртеж: Дејан Станоев)

да заклучиме дека на машките покојници рацете им биле поставувани покрај телото, но со дланките положени на карлицата, додека кај женските, подлактиците и дланките им биле положени или на стомакот или пак едната на стомакот додека другата на една од градите. Со сигурност можеме да констатираме дека кај децата (јувенилите), нивните раце секогаш биле положувани само право покрај нивните тела. Овој факт е потврден кај сите осум покојници јувенили. Но кај децата дополнително е воочливо и одредено ширење на десната пазува што најверојатно укажува на задолжителен ритуален дар кој им бил приложуван само ним. (Црт.1)

Внимателното истражување на некрополата ни овозможи и низа дополнителни сознанија за обичаите на оваа некропола. Па така, на пример,



Сл. 10

во гробот бр.21, гроб со внимателно изградена гробна конструкција со камена циста, ако судиме според положбата на вратот и главата на покојничката, сосема е јасно дека главата на истата и била положена на перница. Во гроб 26, гроб со гробна јама со слободен вкоп во која бил положен покојник со тешко заболување на нозете. Доколку се анализира положбата на неговото торзо, главата а посебно десното раме, сосема е јасно дека истиот бил положен во гробната јама однапред завиткан во одредено платно, кое со тек на време изгниело и исчезнало. Засега постојат сомнежи дека кај повеќе гробови со слободен вкоп, покојниците однапред биле завиткани во платно, а подоцна положени во гробните јами. Сепак, овој ритуал никаде не е така очигледен како во гроб бр.26. (Сл.10) Истовремено е неспорно дека

кај гробовите со слободен вкоп формата на гробните јами секогаш била овална и во ниеден пример нема сомнеж за користење на ковчег.

За жал, поради повеќегодишната девастираност на денешното површинското ниво кое впрочем до неодамна било земјоделско, беше скоро невозможно да се евидентираат какви било дополнителни погребени ритуали. Сепак, еден таков исклучок беше регистриран кај гробот 22 каде што врз камената прекривка од истиот, во горниот десен агол била положена само главата од се





Сл. 11



Сл. 12



Сл. 13



Сл. 14

чини јаре?. (Сл. 11) Неоткривањето на какви било други коски од животното укажува дека останатото од јарето било конзумирано меѓу присутните на погребната церемонија во чест на покојникот. По погребувањето на покојникот и покривањето на гробот со камените плочи, врз истите намерно била оставена/приложена главата и тоа во исправена положба по што истата била затрупана со земја.

Очекувано, поради строгите христијански погребни обичаи по кои биле погребани овие покојници истите не придонесоа со многу гробни прилози. Имено, според христијанските погребни обичаи, христијаните се погребуваат исто како што впрочем се дојдени на овој свет, без ништо. Религиски, прифатливи се само мал број на скромни религиозни предмети и ништо друго, затоа што душата на починатиот во задгробниот свет нема апсолутно никаква друга потреба освен божјата блискост. Затоа и истите се погребуваат без никакви други световни предмети кои условно би ги користел во другиот свет.<sup>2</sup> Сепак, се чини

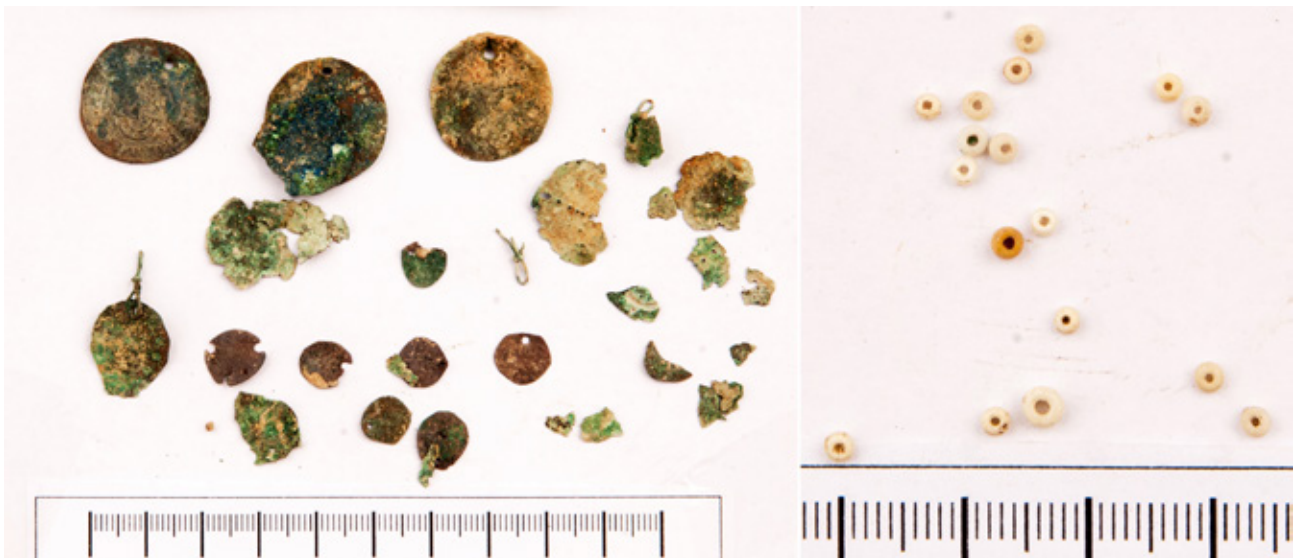
дека ова правило како во минатото, така и денес строго се почитувало само во строгите христијански центри налик манастирите и нивната најблиска околина, додека кај останатите ова правило се чини никогаш не било строго и целосно почитувано. Исклучок од ова не е ни оваа некропола. Се чини дека само кај постарите покојници од оваа некропола гробните прилози апсолутно недостасуваат, по правило. Сепак, кај детските гробови и се чини младите жени (мајки?) ситуацијата е комплетно различна.

Имено во секој детски гроб беше пронајден барем по еден гробен прилог, најчесто мала бронзена монета која само така му била оставена на покојникот во внатрешноста на гробот или пак истата била перфорирана, прикачена и искористена како висулец. Исклучок од ова беше само гробот 11, гроб со конструкција со камена циста каде наместо монета (висулец) беше пронајден коскен висулец. За разлика од овој гроб, во гроб 31, гроб со конструкција со слободен вкоп во кој се чини било

*ните традиционални погребни обичаи во Република Македонија, Патримониум 16, Скопје, 2018, 165-168.*

<sup>2</sup> Ј. Клековски, *Римските пагански обичаи во денеш-*





Сл. 15

погребано повозрасно женско дете, освен монета беше пронајдена и најверојатно најубавата пречелница на некрополата, сочинета од бронзени монети (висулци), бронзени додатоци и бројни темни и бели монистри, позиционирани во горниот дел од черепот. (Сл. 12) Дополнително во пределот на стомакот беа пронајдени два пара бронзени копчи од несомнено раскошна облека со која покојничката била погребана. (Сл. 13) Гробовете 31 и 24, се гробови со иста гробна конструкција и се чини дека се единствените кои биле дарувани со мали сребрени монети, наместо вообичаените бронзени. Посебно впечатлив се чини беше гробот 29, во кој бил положен сосема млад покојник (до една година) кој постхумно бил даруван со две бронзени монети кои се чини му биле приложени директно врз очите. *In situ*, истите беа пронајдени во внатрешноста на левото око и веднаш под десното. (Сл. 14) Ова секако е и најклатантниот пример дека одредени пагански обичаи (пракси) коегзис-

тирале во христијанските заедници од средновековниот и османлискиот период, кои притоа најверојатно не го ни познавале нивното значење туку само се пренесувале од колено на колено па така станале народна традицијата.

Останатите гробни прилози кај гробовите со инхумација беа пронајдени само во гробовите на млади жени и веројатно млади мајки. До овој заклучок се доаѓа од младоста на скелетите и од карактерот на гробните прилози во нив. Имено, сите гробни прилози во овие гробови се исклучиво накит и тоа бронзени прстени, пречелници, ѓердани, обетки и копчи. Според согледувањата од ископувањето, прстените биле носени најразлично, поединечно или во пар. Ако се во пар, тогаш тие се носеле на двете раце или пак само на едната рака на средниот и четвртиот прст. Скоро секогаш покојничките кои носеле прстен носеле и обетки, а во еден пример, како во гробот 14, се чини и богата раскошна пречелница, составена од бронзени



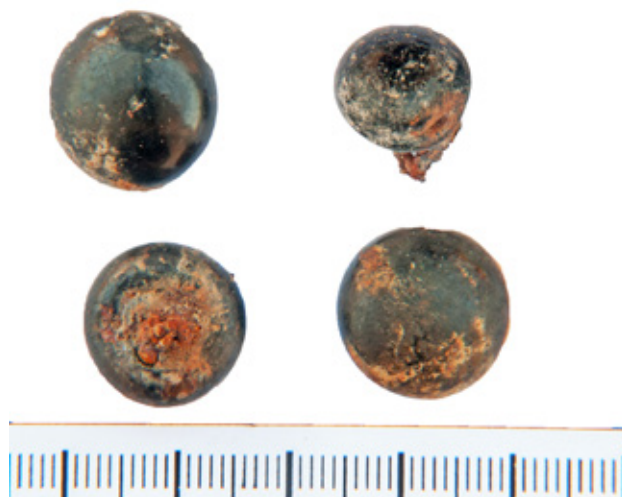
Сл. 16

монети како висулци придружени од многубројни ситни бели стаклени монистри. (Сл. 15)

За посебно издвојување се чини е и покојничката од гробот 17 која била погребана со се чини богато декорирана наметка украсена со овални стаклени? ливчиња кои се толку тенки и квалитетни што делумно се виткаат но без да се искршат. Истите по рабовите се двојно перфорирани, што укажува дека биле пришиени на одредена ткаенина, најверојатно како луксузна декорација. Ако судиме според нивната *in situ* положба на наоѓање, тие се пронајдени во испрекината низа од левото уво до стомакот, што веројатно укажува на декориран раб од одреден превез?. (Сл. 16) Покојничката освен ова на себе носела и друга облека која се чини била закопчана со четири луксузни стаклени копчи на метална подлога. (Сл. 17)

На наше изненадување, во гробот 40, гроб со конструкција со камена циста, во пределот на карлицата беа пронајдени повеќе поголеми парчиња на текстил од облека со која бил погребан покојникот. Секако овие парчиња ни одблиску не дозволуваат целосна реконструкција на облеката, но со нивното лабораториско анализирање би можеле да добиеме повеќе информации за видот на ткаенината, плетот и секако, дали истата била обоена како што наликува на прв поглед со голо око или не. Од првично видување влакната се прилично дебели и големи што веројатно сугерира на волнена ткаенина. (Сл. 18)

Генерално гледано, некрополата е прилично скромна со гробни прилози за разлика од останатите некрополи од истите историски периоди. Ова секако посебно важи за хоризонтот од римскиот период. Освен што прилозите се ретки, тие се и скромни и само дел од нив се истакнуваат над просечноста. Во хоризонтот од римскиот период тоа е само бронзената алатка за чистење на ушниот канал од гроб бр. 8, додека од доцносредновековниот период тоа се само стаклените парчен-



Сл. 17

ца, копчите и пречелниците. Секако, од посебен интерес може да бидат и двата висулци (амулет) пронајдени во средновековните гробови, поточно нивните форми и значење. Едниот од нив е бронзен со сосема необична неправилна форма, додека другиот е коскен и има топчеста форма. Сепак, останува нејасна причината за скромноста на некрополата. Се чини наједноставното објаснување е дека жителите на една мала, скромна, засега непозната населба биле крајно сиромашни, па тешко можеле да си дозволат да издвојат што и да е за да им остават на своите најмили. Истовремено се чини дека е мала можноста за какво било класно издвојување на поединците кои имаа гробни прилози од оние што немаа. Другата можност е дека оваа истражување го опфаќа само крајот и сиромашниот дел од некрополата која се шири кон север и која, според првичните сознанија од рекогносцирањето е прилично поголема и побогата од овој дел. Секако, треба да го имаме на ум и докажаното ограбување на овие гробови кои беа истражени и секако фактот на нивната случајна



Сл. 18



Сл. 19

девастација од постојаната земјоделска активност на овој простор што се одвивала со години.

Како и да е, оваа некропола претставува крајно редок пример на повеќевековно погребување на еден ист простор и во скоро ист вертикален хоризонт. Посебно фасцинантно е и што хронолошката разлика меѓу нив е најмалку десет века. Уште пофасцинантно е што едниот хоризонт е „пагански“ додека другиот е христијански, во првиот

покојниците биле спалувани и погребувани во правец С-Ј, во другиот тие биле инхумирани и положени во правец И-З. Во тотална спротивност. Па така на конечната ситуација се гледа една вистинска уникатна „шаховница“ од гробови. (Сл. 19) Затоа оваа некропола сигурно заслужува понатамошно истражување во се чини посочуваниот дел од неа, која секако треба да даде и да ги дополни сознанијата кои засега ги имаме.

## FIRST KNOWLAGE FROM THE PROTECTION RESEARCH ON THE NECROPOLIS FROM ROMAN AND MIDDLE AGES ON THE SITE “GROBIŠTA”, VILLAGE RAEC NEAR KAVADARCI

### Summary

The necropolis at the v. Raec, near Kavadarci is located on the north side of the new roadbed for Gradsko-Prilep. With the stretching track were discovered graves made in stone that are oriented east-west. For this reason, in 2018 archeologic protection research was made discovering 45 graves. The research area was limited, mainly were new the road track will be built. From the number of geologic layers on the area only the upper layers had the conditions for burial with a depth only more than one meter. With the work were discovered two different cultural horizons of burial, one from the Roman period, while the others from the Middle ages and the Ottoman period.

The first layer are graves with cremation and with a construction from tegulae made in gable form. From the construction of the same graves with finds that originated from the Roman period, more precisely to the 1<sup>st</sup>-3<sup>rd</sup> century. The second cultural layer are graves with inhumation, made by stone cover, or by open burial in the ground, but with identical covering by uneven of stone slabs from the length of the grave. According the construction of the grave, and the finds, the burial dates from the Middle ages and Ottoman period, namely from 12th and the 15th /16th centuries.

The graves made by tegulae with gable form are mainly are oriented north- south, and very rarely recede from north, east – south, west. Furthermore, not one grave has an under construction. Additionally, there is a practice these graves in the south (under) part of the pit end with pottery tubus that was used for libation of the grave, namely for direct offering for the soul of the deceased found the grave.

The graves with inhumation have the orientation east-west that are angular and nearly do not alter at all, an anomaly in Middle age necropolis. At the same time there is evidence of two types of inhumation deceased. One is made by open burial with an oval pit, while the second is covered by more stone slabs. However, the two types have identical cover of the length of the pit. Without a doubt the two types originate from the same period, the only difference is the construction of the grave. From the grave finds we can note they were male graves by placing the hands of the deceased by the body, while palms placed at the pelvis, while in female graves the forearms and palms are placed or on the abdomen, or one on the

abdomen while the other on the breast. For sure we can note that deceased children were placed with their hands always strait next by their body.

The burial in the Middle age the only offering that was given for the deceased is given for children and young mothers. Namely in the graves in every child is found one find, most often small bronze coin, perforated and used pendant. But in the grave of an older girl, by the found coin also was found a headband made by bronze coins (pendants), also with bronze supplements and many dark and white beads. Impressive is the burial of a young person that is offered posthumously with two bronze coins placed directly over the eyes. This is the most striking example that pagan tradition coexisted in the Christian community from the Middle ages and the Ottoman period, and most probably they did not identify the meaning, but continued to follow the custom thought generations, and becoming a tradition.

All the grave findings for young mothers are only jewelry: bronze rings, headbands, necklace, earrings and buckles. To single out that the deceased was buried with rich decorated veil? decorated by oval glass? petals.

Viewed generally the necropolis is very modest with grave findings compared with other necropolis from the same periods. This especially refers for the layer from the Roman period. However, it remains a simple explanation that the population was very underprivileged and could not give offerings for their beloved ones. Still there is the possibility that this research was carried only in the last part were the poor findings of the necropolis were found, and it becomes larger towards north, and according the survey is very bigger and richer in this part. Furthermore, we must have in mind there is indication that the Roman graves were looted, and also from the devastation from the agricultural activity.

This necropolis represents a rare example of many centuries of burial on the same area and almost same vertical line. Especially fascinating that one layer is “pagan”, while the other is Christian, the first was burnt and placed in the direction north- south, the others were inhumed and placed in the direction east-west. This was a total opposite. Finally, ‘we see a unique “chess ‘board” of graves. Moreover, this necropolis requests further research to give more data that we have today.